



Georgian Academy of Agricultural Sciences

# Приоритетные направления сельскохозяйственной науки Грузии

**Г. Н. Алексидзе**

Президент АСХН Грузии, Академик

Фергана, Узбекистан, 2014

В первую очередь я хочу остановить Ваше внимание на разработку «Программы развития сельского хозяйства Грузии и пути их решения». (2014-2020). Над этой Программой весь коллектив нашей Академии работал в течении одного года и документ на 110 страницах был обсужден сначала на общей Собрании нашей Академии и после совместно с Национальной Академии наук и Министерства сельского хозяйства, включая научно – исследовательские Институты.

В конечном счете, Документ был подписан двумя президентами Академии и направлен Премьер – Министру и Парламент Грузии для дальнейшего реагирования.

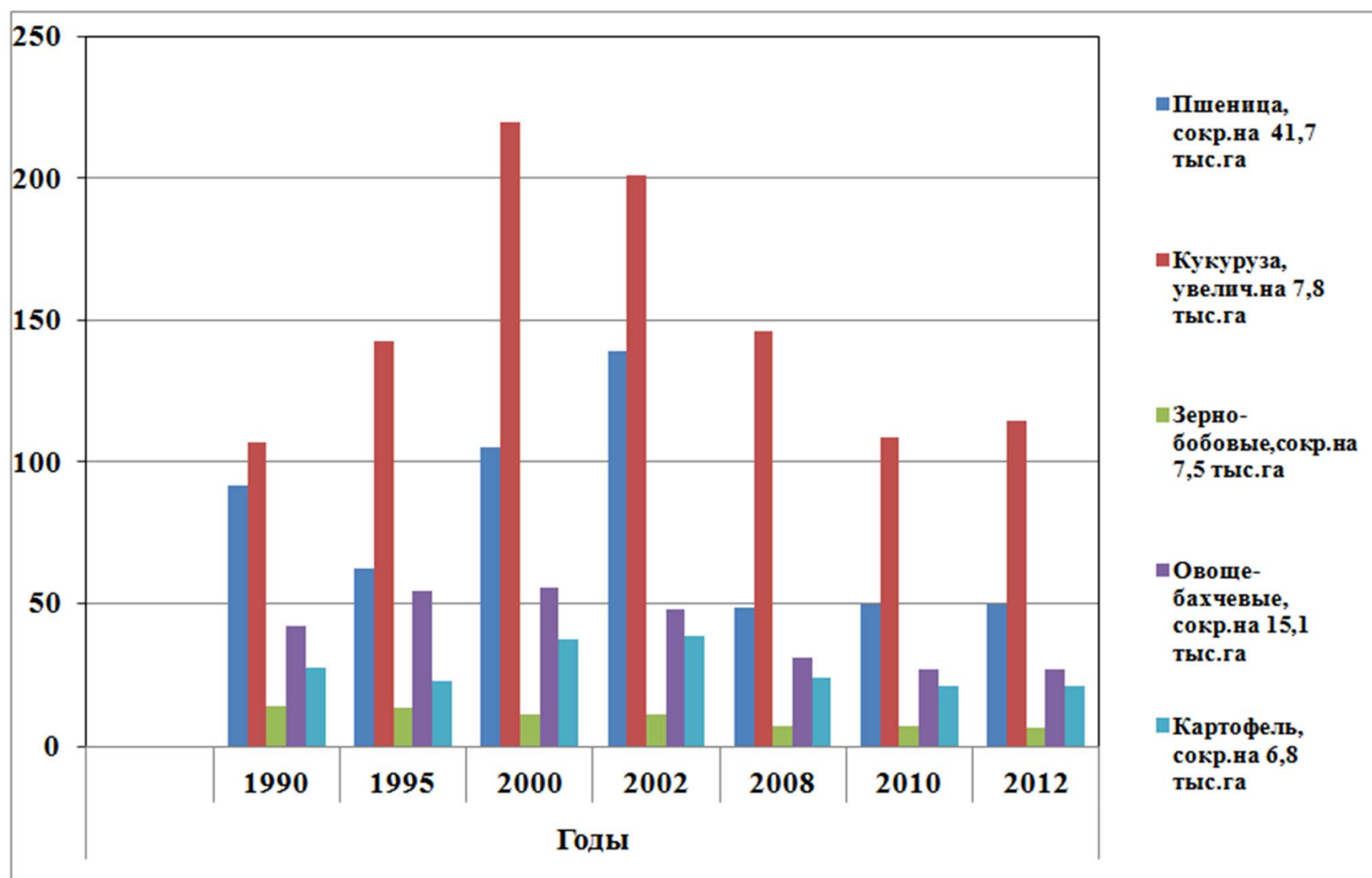
Естественно, из-за нехватки времени я не буду детально говорить об этом документе, но некоторые цифры связанные с продовольственной безопасностью нашей страны (что является приоритетным) хочу Вас ознакомить.

По объективным данным в Грузии производство зерновых культур ограничено (недостаток пахотных земель, вертикальность, разные экологические условия, традиции и др.). Исходя из этого, мы постарались реально взглянуть на эти проблемы. Грузия минимально нуждается в 700 тыс.т. пшеницы. В 2012 году страна произвела 81 тыс. т. на 50 тыс. га. Расчеты показывают, что если под пшеницей будут заимствованы 120 тыс. га (ресурсы есть), используя современную технологию, в 2017 году мы получим 300 тыс. т. хлеба (со средней урожайностью 25 центнеров), а в 2020 году уже 360-380 тыс.т. (со средней урожайностью 30-32 центнера). В дальнейшем, с учетом новых высокоурожайных сортов и прогрессивных технологий, еще можно увеличить производство пшеницы и здесь надеемся на помощь международных Центров ИКАРДА и СИММИТ, которые и до сих пор активно помогали нам и снабжали новыми сортами и технологией. В целом, в перспективе целесообразно посеять пшеницу на 120 тыс. га, кукурузу- на 200 тыс. га, ячмень- 60 тыс. га, подсолнечник – 30 тыс. га, фасоль -5 тыс. га и т. далее. Все это даст нам возможность в 2020 году получить зерновые 1280-1300 тыс. т., что на душу населения составит пшеницу 78-82 кг (что на 4,3-4,5 раз больше чем сейчас), кукурузы 174 кг (что на 2,3 раза больше чем в 2012 году).

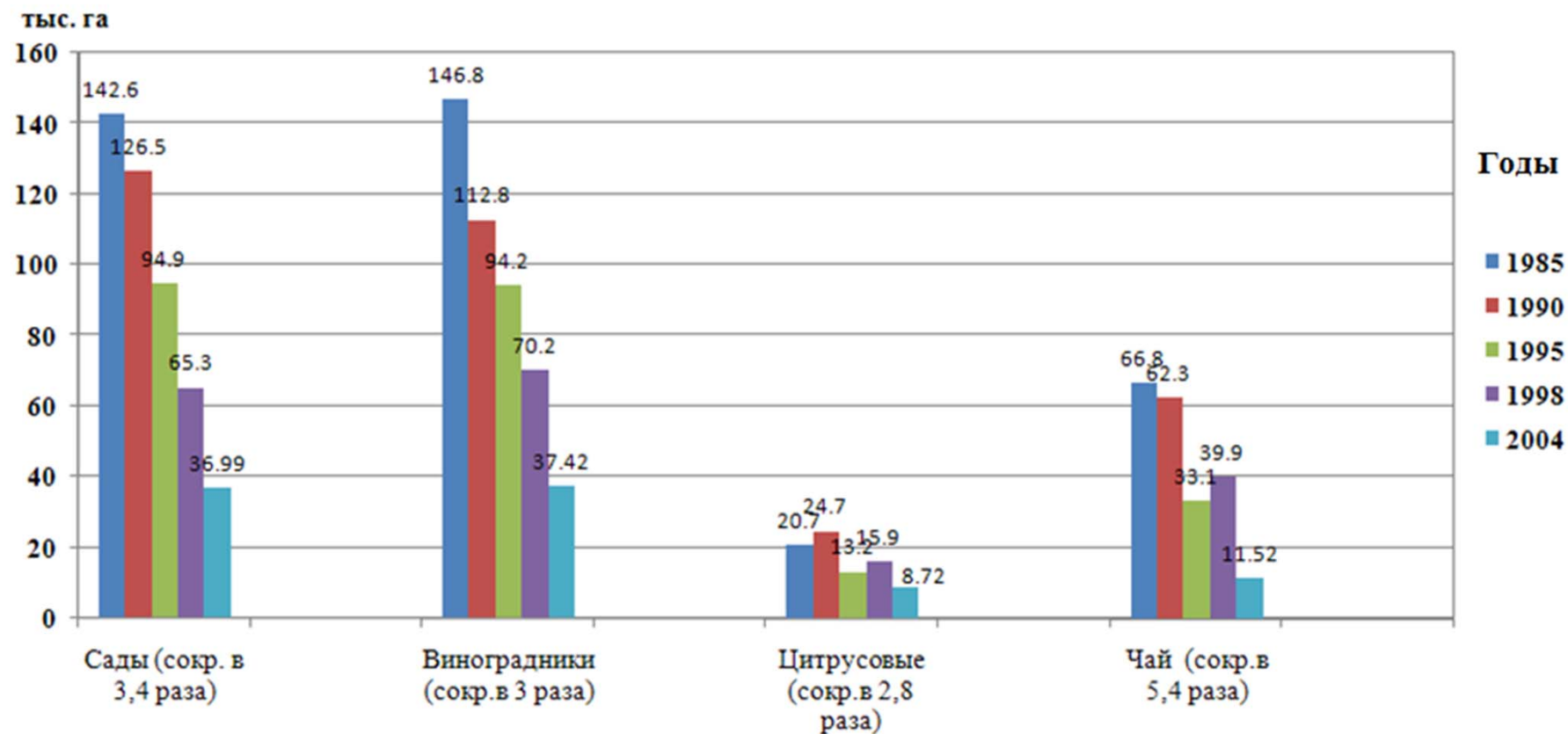
Все эти показатели значительно улучшат общее экономическое состояние нашего народа и решат проблему продовольственной безопасности нашей страны. Значительным позитивным фактором является и то, что МСХ Грузии восстановило, по субъективным причинам аннулированную, сортоиспытательную систему.

Как Вам известно, одним из важнейших факторов получения высокого урожая и обеспечения продовольственной безопасности страны являются экологические факторы. С этой позиции в Грузии особенно в текущем году наблюдаются значительные изменения. Мы неоднократно отмечали в наших предыдущих выступлениях, что в восточной и Южной части Грузии на территории 3000 га. отмечается наступление пустыни. В этом году процесс опустынивания значительно увеличился и уже охватывает территории, где мы выращиваем высококачественные сорта винограда и пшеницы. Сигнахский район, где производство пшеницы в прошлом году составило 47-48 тыс.т. на 70-80 % погибло, на 5 тыс.га средний урожай на га составил 200-400 кг.,а на 5000га урожай на 100% погиб. Аналогичная ситуация в отношении винограда, урожайность в 2013 г. составил 25 тыс .т. В этом году по прогнозу будет всего 50% от предыдущего. Буквально за последние недели государство объявило эти районы экологически катастрофой, и начали снабжать районы цистернами питьевой воды, а воду для орошения пока не видно. Так, что прогноз плачевный.

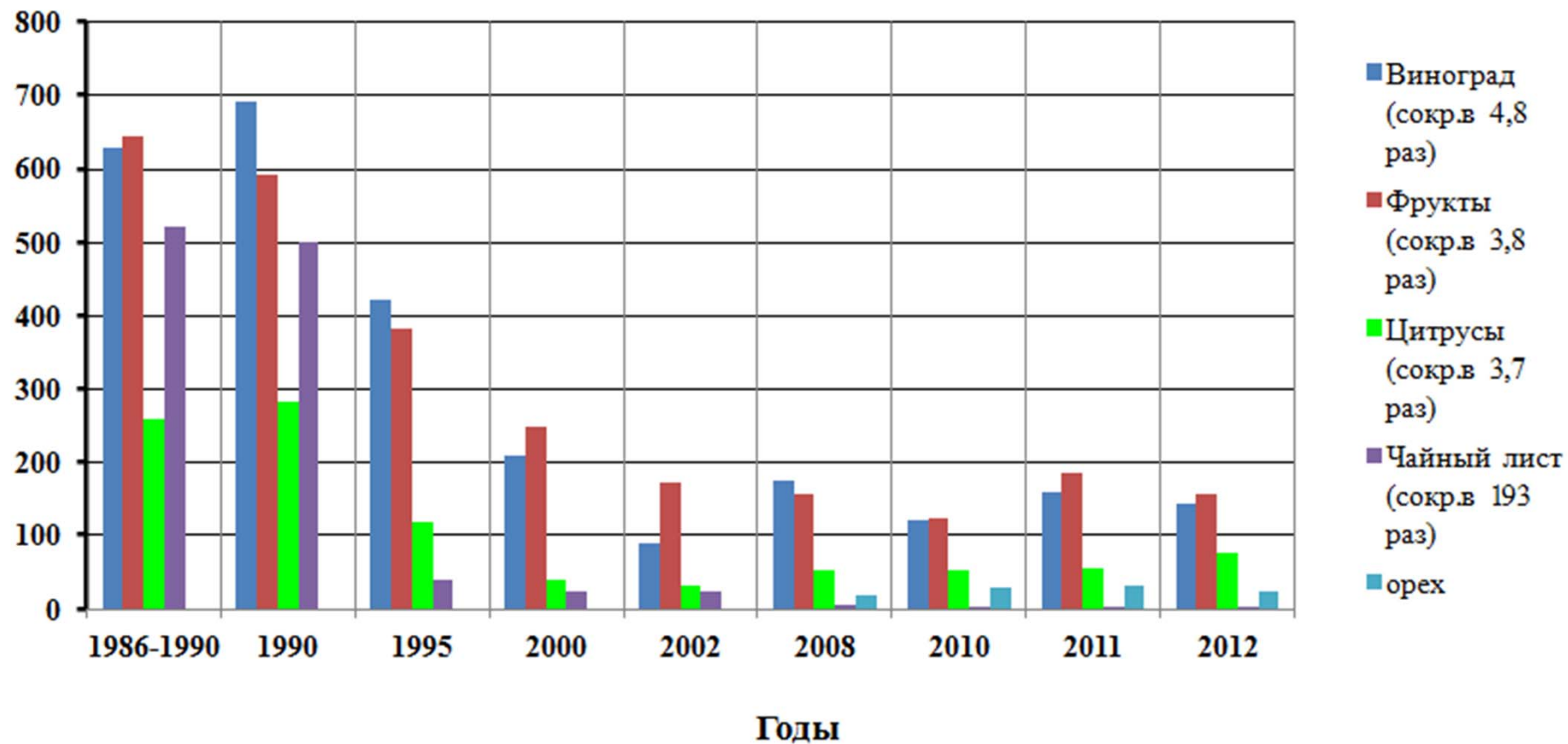
### ПОСЕВНЫЕ ПЛОЩАДИ С-Х КУЛЬТУР (тыс.га)



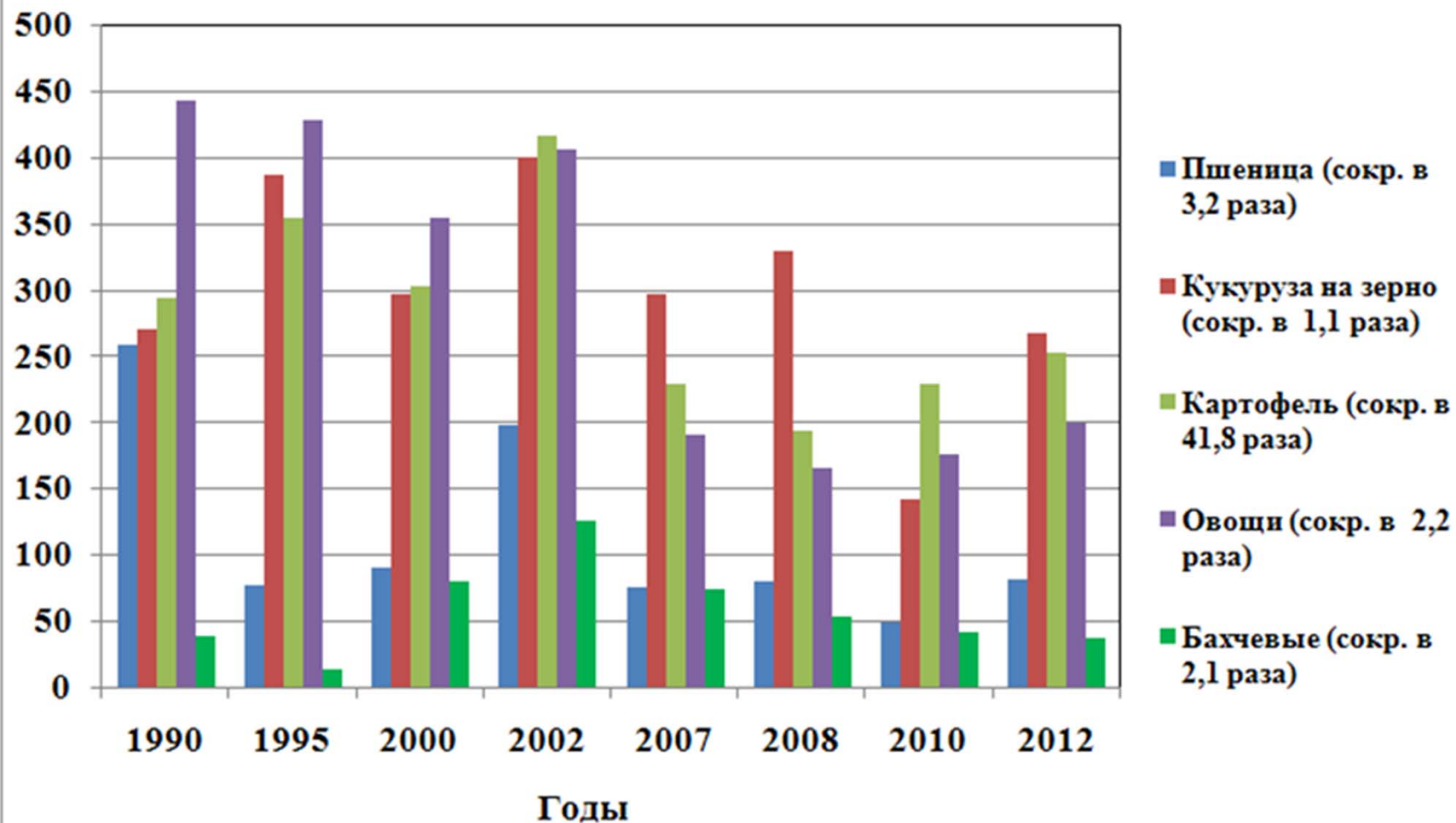
### ПЛОЩАДИ ПОД МНОГОЛЕТНИМИ КУЛЬТУРАМИ (1985-2005) (тыс. га)



**Производство многолетних культур в хозяйствах  
всех категории (тыс. тн)**

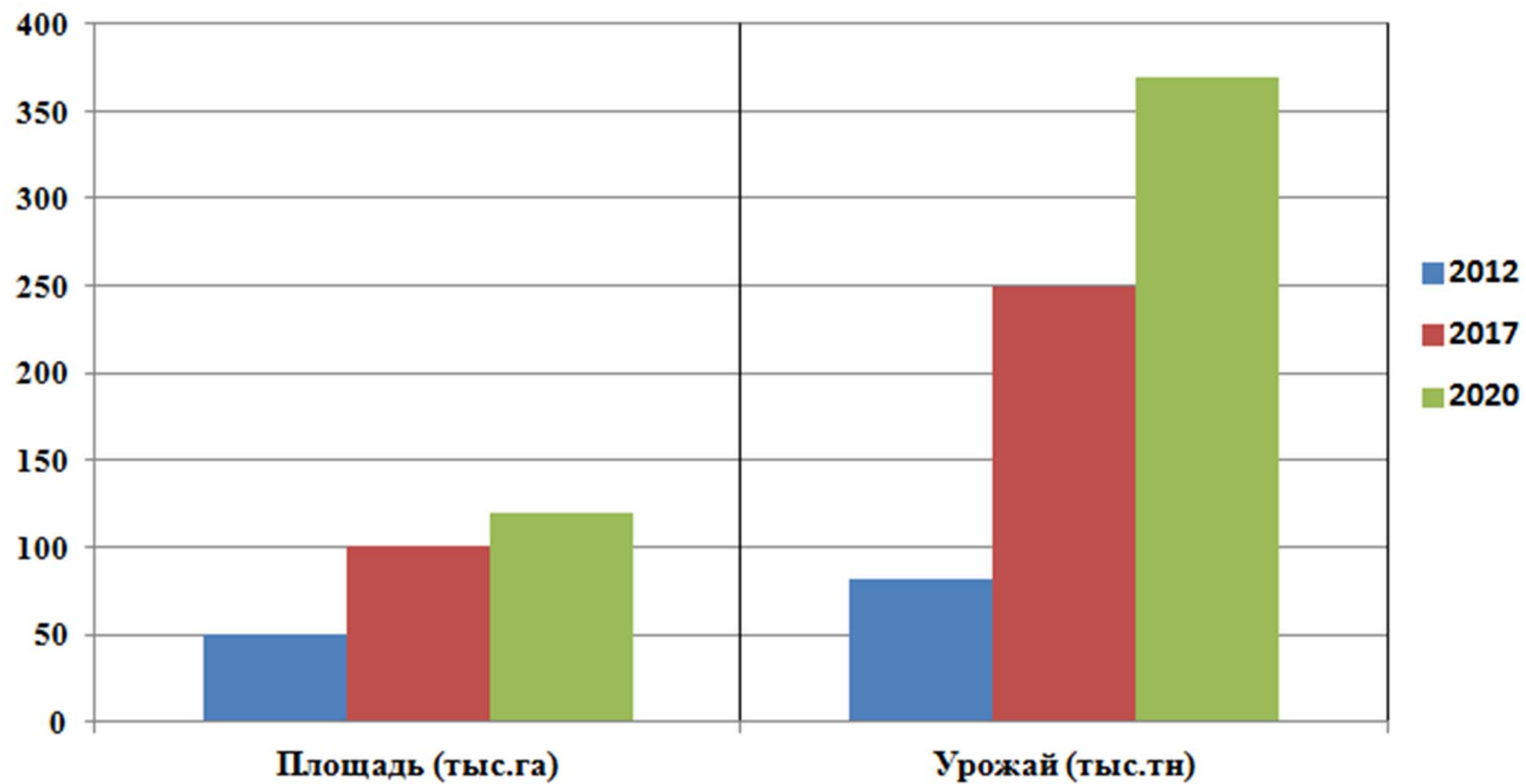


**ПРОИЗВОДСТВО ОДНОЛЕТНИХ КУЛЬТУР В ХОЗЯЙСТВАХ  
ВСЕХ КАТЕГОРИИ (тыс.т)**

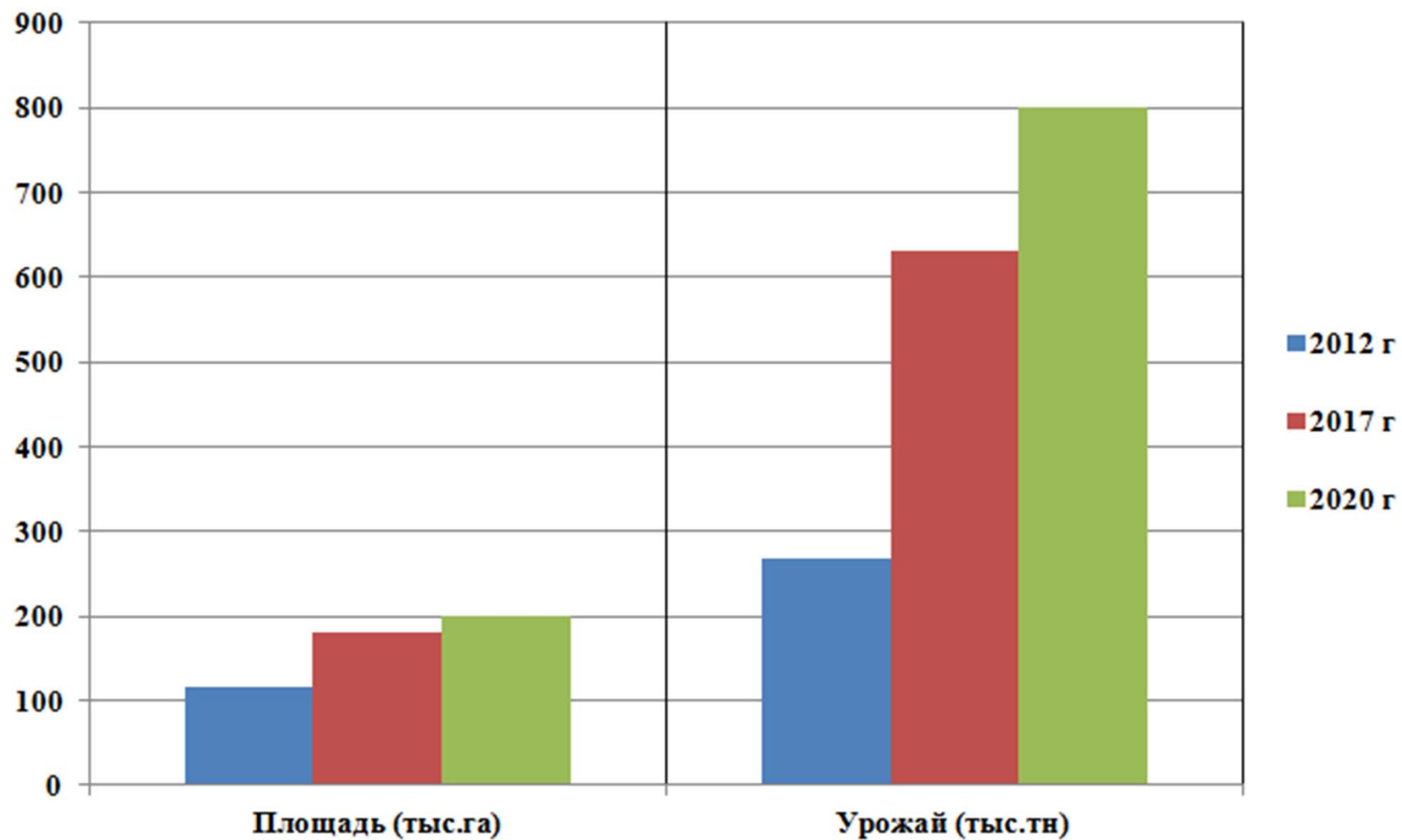




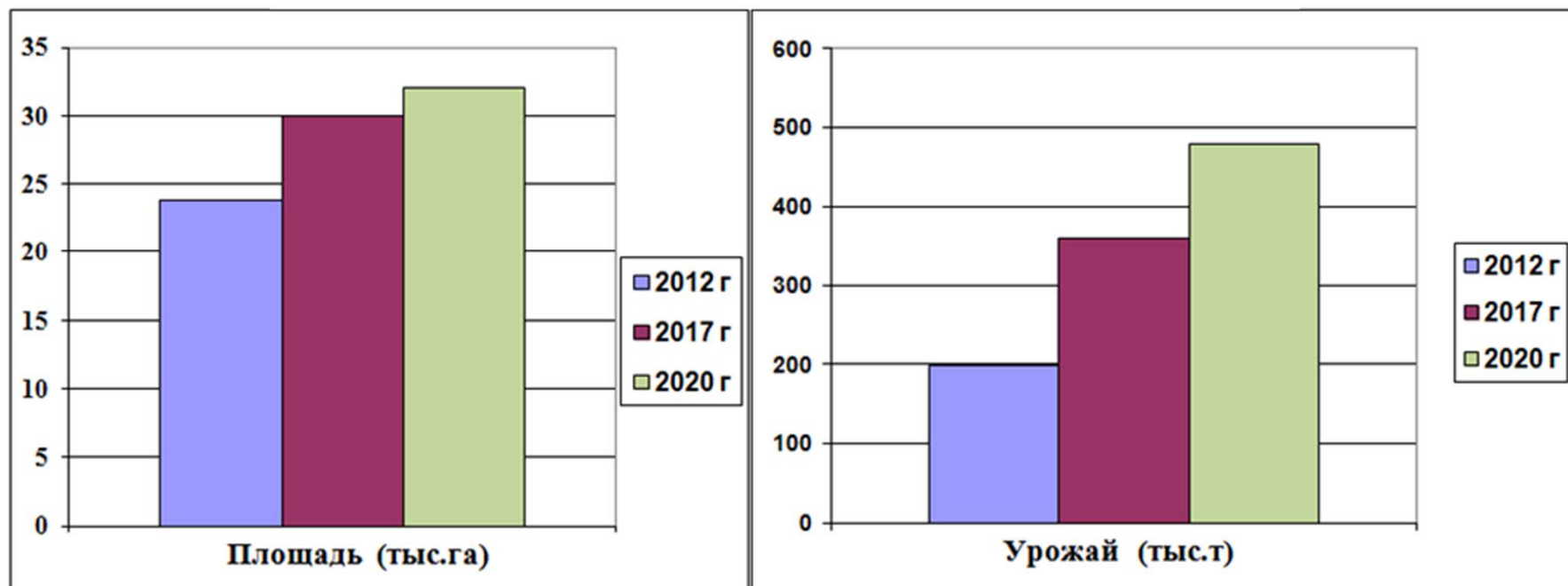
### ПРОИЗВОДСТВО ПШЕНИЦЫ (2012-2020 ГГ.)



### ПРОИЗВОДСТВО КУКУРУЗЫ (2012-2020 ГГ.)



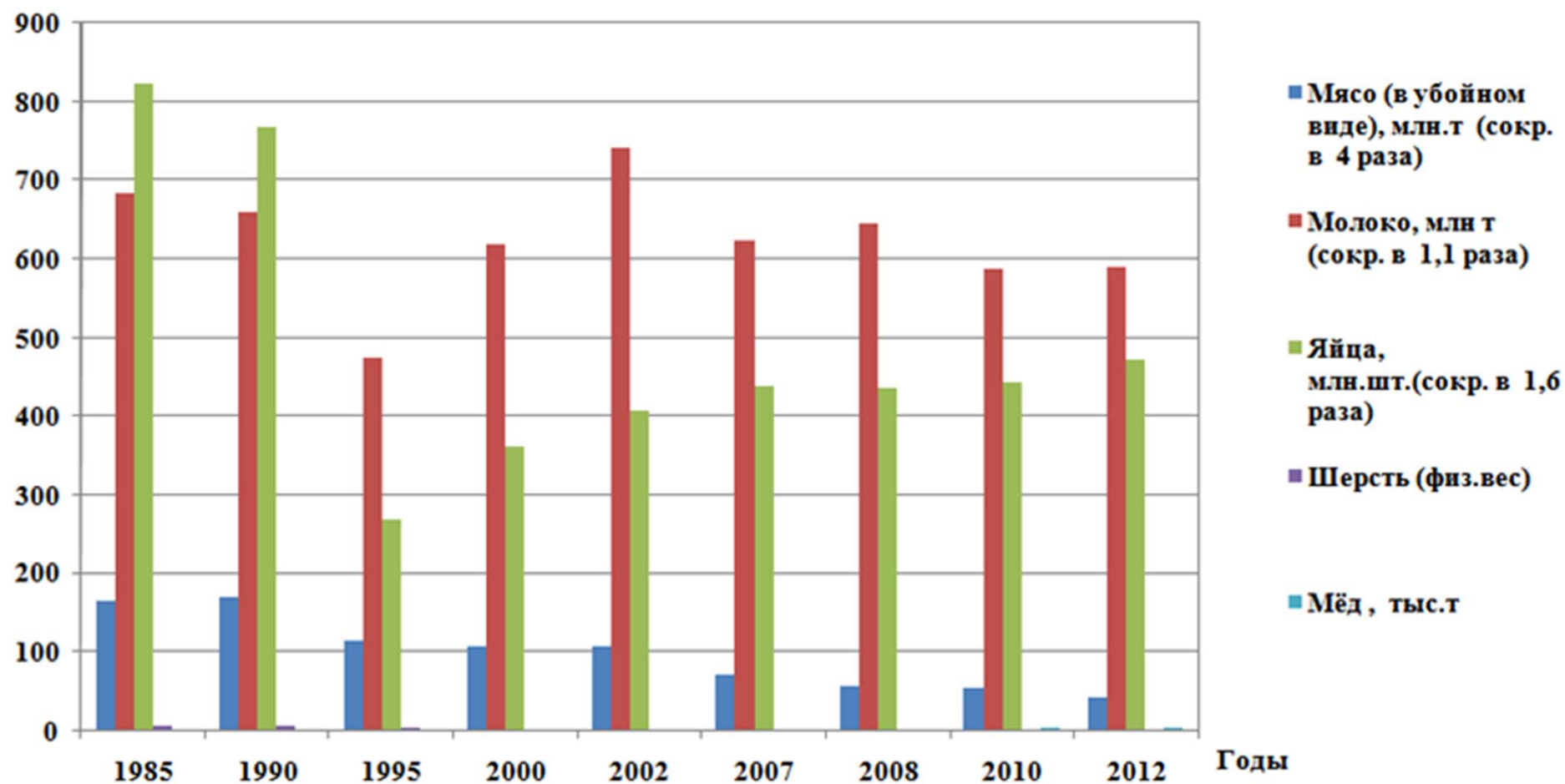
## ПРОИЗВОДСТВО ОВОЩЕЙ (2012- 2020 гг.)



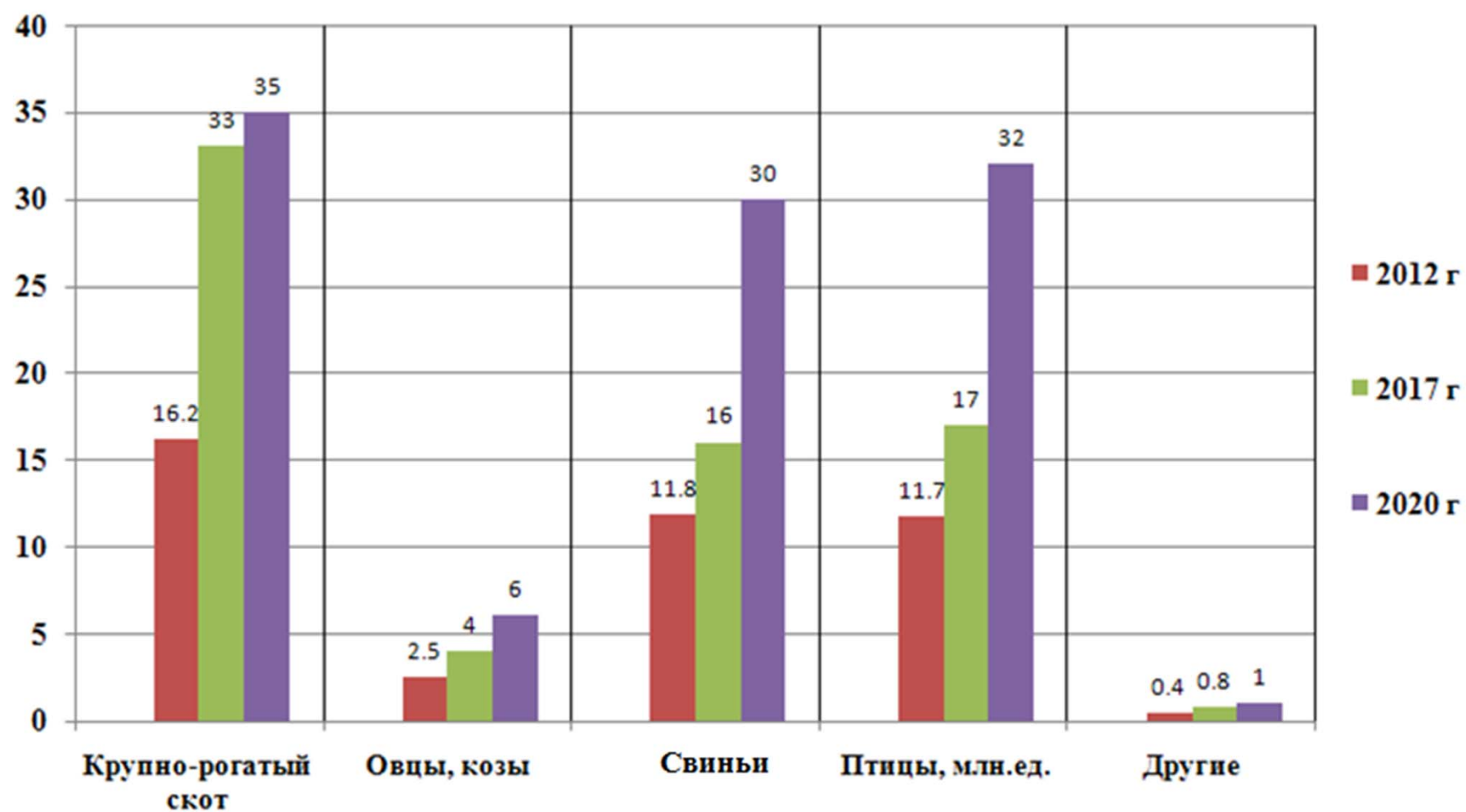
## ПРОИЗВОДСТВО ФРУКТОВ (2012-2025 ГГ.)



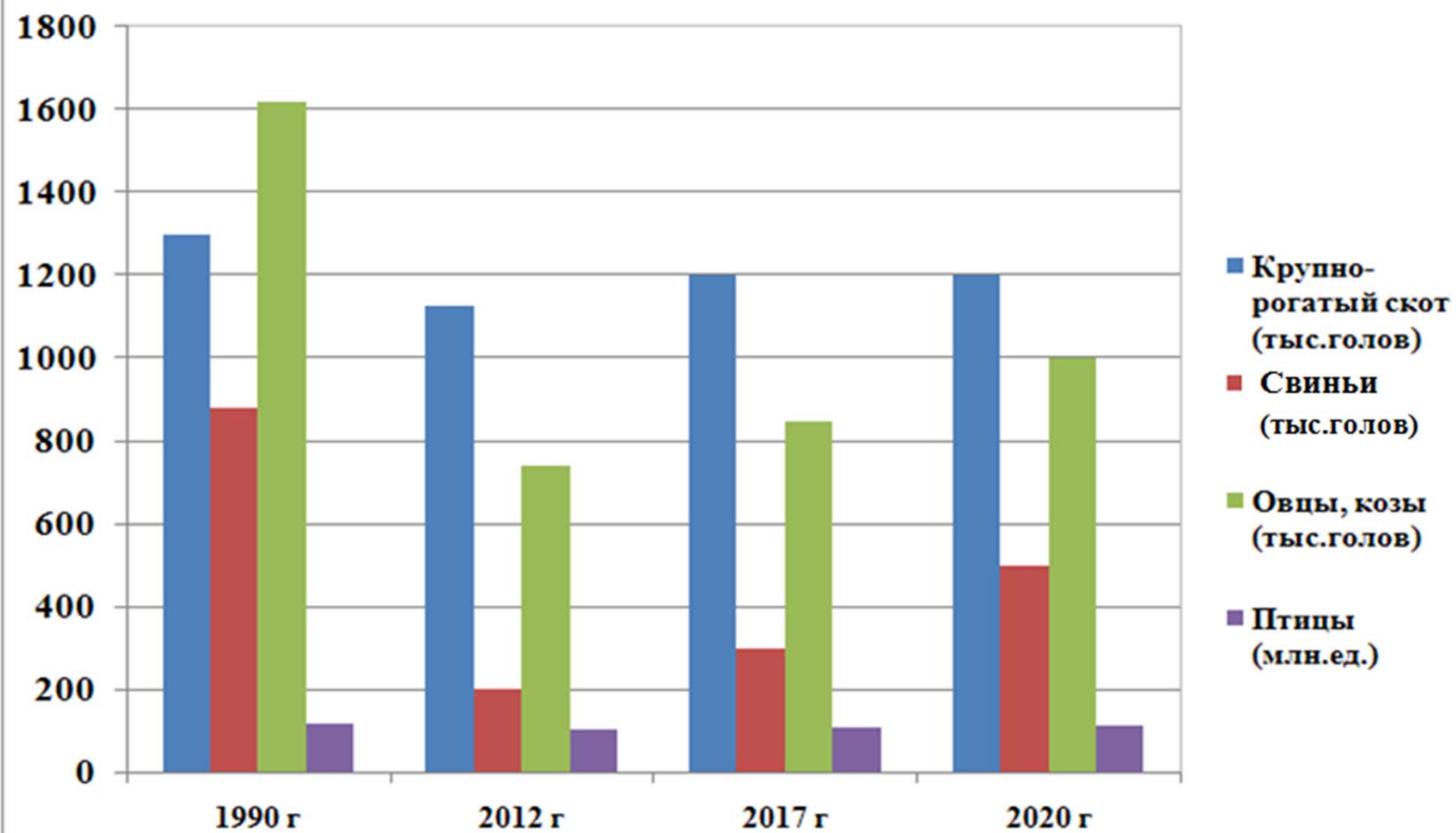
### ПРОИЗВОДСТВО ПРОДУКТОВ ЖИВОТНОВОДСТВА В ХОЗЯЙСТВАХ ВСЕХ КАТЕГОРИИ



ПРОИЗВОДСТВО МЯСА (тыс.т), (2012-2020 гг.)



### ПОГОЛОВЬЕ С.Х ЖИВОТНЫХ (2012-2020гг)









# Потенциальные регионы опустынивания



Имея в виду все эти нежелательные факторы, в октябре этого года мы с помощью фонда Руставели проводим Международную конференцию по «Изменению климата и его влияние на сельское хозяйство». В конференции участвуют более 140 ученых из разных стран, в том числе из Средней Азии, что особенно отрадно.

Думаем, что этот вопрос заслуживает особого внимания и если под руководством ИКАРДА будет разработан соответствующий проект, будет особенно полезно для наших стран.

Следующим приоритетным направлением является агробιοразнообразиие и защита генетических ресурсов. Для решения этих проблем в нашей Академии мы организовали «Координационный центр по Агробιοразнообразию», куда вошли все активные специалисты, работающие в этой области. В настоящее время мы заканчиваем книгу, где вошли все сорта однолетних и многолетних культур, породы крупного и мелкого рогатого скота, свиньи и птицы и др. Материал будет опубликован на 4 языках: грузинский, русский, английский и латинский. Этот материал мы сможем опубликовать за счет нашей Академии. В дальнейшем, в случае инвестирования, мы можем опубликовать весь материал в двух томах, с цветными фотографиями и описанием.

Здесь же, хочу отметить, что по изучению агробιοразнообразия и генетических ресурсов мы заключили договор с Южно – Кореиской Академии сельскохозяйственных наук, по изучению этих вопросов и организации совместных экспедиции. За прошедший год мы также провели трехстаронные экспедиции с японскими, голландскими и русскими специалистами. Работы над этим вопросами продолжаются.

**Спасибо за внимание**