

Развитие сельскохозяйственных консультативных услуг в Узбекистане

Баходиров З.А.

Компонент 3

Узбекистан
Ташкент 2014

История сельскохозяйственных консультативных служб в Узбекистане во время советского периода

• *Первый этап (1917-1927)*

- Национализация земельных и водных ресурсов
- Хлопок был объявлен в качестве основного урожая
- К концу 1920-х годов, более 20 демонстрационных хозяйств были созданы в Туркестанской Автономной Республики. Была учреждена группа из 100 агрономов, чтобы научить фермеров методам по производству хлопка в более чем 250 точках в республике

• *Второй этап (1928-1932)*

- Были созданы коллективные хозяйства (колхозы) и государственные хозяйства (совхозов)
- МТП (машинно-тракторные парки) были созданы
- Были организованы Лабораторные центры под названием «Комната урожая»
- Был создан Центрально Азиатский научно-исследовательский институт ирригации (САНИРИ)
- Был создан Ташкентский институт инженеров ирригации и механизации сельского хозяйства (ТИИИМСХ)

• *Третий этап (1933-1941)*

- Реформа по коллективизация была завершена
- Был разработан сельскохозяйственный сектор по услугам
- Рекомендации научно-исследовательских институтов были доставлены фермерам в виде брошюр и через руководящие указания государственных органов в аграрном секторе

• *Четвертый этап (1942-1945)*

- Производство пшеницы было продлено наряду с технической культурой, таких как конопля и сахарные свеклы
- Урожайность снизилась, засоленность почвы возросла, состояние ирригационные и дренажные сети ухудшилось
- Политические отделы были созданы под МТП чтобы реализовать на практике эффективное использование ресурсов в отрасли сельского хозяйства

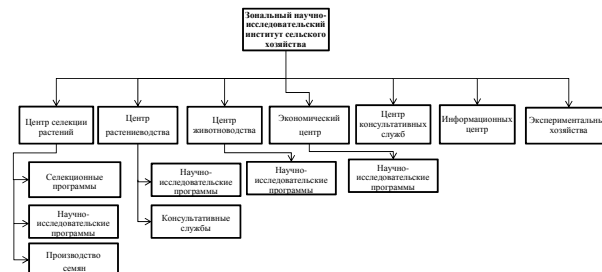
• *Пятый этап (1946-1961)*

- Улучшение по снабжении необходимыми оборудованиями и повышения их эффективности пользования
- Чтобы обучать работников в новых и передовых технологий, колхозы и совхозы приняли на работу новых агрономов, инженеров, экономистов и ирригационных техников

• **Шестой этап (1962-1990)**

- Были начаты освоение пустынь в зонах Карши, Шеробод и Мирзачуль
- В течение 1970-1980-х годов, появилось монополия хлопка в среди сельской хозяйственной культуре Узбекистана
- Были развиты специализированные хозяйства по скотоводству и садоводству в зонах предгорьях и долинах

Сельскохозяйственные исследования Советского Союза и встроенная система консультативных служб бывших советских республик Центральной Азии были организованы с участием сельскохозяйственным научно-исследовательским учреждением.



Характеристики типичного зонального научно-исследовательского института:

- общая численность: 700-1000
- количество ученых: 100-200
- опытные хозяйства: 3-5

(Источник: Morgounov and Zuidema, 2001)

Сельскохозяйственные консультационные услуги в Узбекистане после обретения независимости

Первый этап (1)

- Колхозы были преобразованы в акционерные кооперативы (Ширкатов).
- Меры для преобразования ширкатных хозяйств в фермерских хозяйств были проведены.
- АВП и АМТП, а также сельскохозяйственные услуги, были разработаны.
- Новая структура, ассоциация частных фермеров, была создана в Республике. Его филиалы в областях и районах были также сформированы, и ассоциация несет ответственность за оказание поддержки частных фермеров в том числе оказание помощи в развитии производственной деятельности.

Первый этап (2)

- Система бассейнового управления водными ресурсами был принят в водном секторе. Их задачей было организовать водные ресурсы на территории в разумных пределах и организовать мероприятия по улучшению орошаемых земель.
- Консультативные услуги были сформированы, чтобы помочь в производственных и организационных процессах в рамках проектов, работающих при финансовой поддержке зарубежных доноров, которые служили развитию новообразованных сферах, например, АВП и розничных рынков.
- Научно-исследовательские учреждения начали проводить исследовательские работы по необходимым проектам на конкурсной основе, и достигнутые результаты были представлены Государственному научно-техническому комитету и направлены для принятия в соответствующие министерства. Кроме того, научно-исследовательские институты действовали по заказу сельскохозяйственных предприятий.

Второй этап (1)

- Технические и транспортные обслуживания (государственные МТП, МТП на основе кооперативной собственности, частных МТП, находящихся под контролем частных фермеров).
- Агротехнические услуги (областные и районные подразделения Узкишлокхужаликимё, пункты продажи удобрений, лаборатории пестицидов, установленные в результате приватизации и реорганизации аграрных и химических лабораторий при бывших ширкатных хозяйств, Государственная инспекция Госкарантин, Республиканский центр по защите растений и ее подразделения).
- Мелиорация и управления водного хозяйства (бассейновые управления ирригационных систем, АВП, частные предприятия).

Второй этап (2)

- Зоологические и ветеринарные услуги (государственные ветеринарные подразделения в районах и ветеринарные услуги при частном секторе).
- СМИ и консалтинговые услуги.
- Бухгалтерский учет, финансовый анализ и аудиторские услуги.
- Услуги исследований и специальных программ на основе крупномасштабных проектов.

Министерство сельского и водного хозяйства (МСВХ) является ответственной организацией за координацию всех сельскохозяйственных мероприятий, включая консультационные услуги для фермеров в Узбекистане.



Сельскохозяйственные консультационные услуги в Узбекистане. Источник: Назаров, 2008

Спасибо за внимание